



PREZYDENT MIASTA PŁOCKA

---

## **Zarządzenie Nr 1258/2011**

**Prezydenta Miasta Płocka  
z dnia 30 grudnia 2011 roku**

w sprawie zatwierdzenia Regulaminu Organizacyjnego Ośrodka Rodzinnej Pieczy Zastępczej z siedzibą w Płocku.

Na podstawie art. 36 ust. 1, w związku z art. 91 i art. 92 ust. 1 pkt 2 ustawy z dnia 5 czerwca 1998 r. o samorządzie powiatowym (tekst jednolity: Dz. U. z 2001 r. Nr 142, poz. 1592, ze zmianami: z 2002 r. Nr 23, poz. 220, Nr 62, poz. 558, Nr 113, poz. 984, Nr 153, poz. 1271, Nr 200 poz. 1688, Nr 214, poz. 1806, z 2003 r. Nr 162, poz. 1568, z 2004 r. Nr 102, poz. 1055, z 2007 r. Nr 173, poz. 1218, z 2008 r. Nr 180, poz. 1111 i Nr 223, poz. 1458, z 2009 r. Nr 92, poz. 753, Nr 157, poz. 1241, z 2010 r. Nr 28, poz. 142 i 146, Nr 40, poz. 230, Nr 106, poz. 675, z 2011 r. Nr 21, poz. 113, Nr 217, poz. 1281) i § 9 ust. 1 Statutu Ośrodka Rodzinnej Pieczy Zastępczej w Płocku stanowiącego Załącznik do Uchwały Nr 258/XVII/2011 Rady Miasta Płocka z dnia 29 listopada 2011 r. (Mazow.11.229.7247) zarządzam, co następuje:

### § 1

Zatwierdzam Regulamin Organizacyjny Ośrodka Rodzinnej Pieczy Zastępczej z siedzibą w Płocku, w brzmieniu określonym w Załączniku do niniejszego Zarządzenia.

### § 2

Wykonanie Zarządzenia powierzam Zastępcy Prezydenta Miasta Płocka ds. Polityki Społecznej.

### § 3

Zarządzenie wchodzi w życie z dniem 1 stycznia 2012 roku.

Prezydent Miasta Płocka  
/-/ Andrzej Nowakowski

## **REGULAMIN ORGANIZACYJNY Ośrodka Rodzinnej Pieczy Zastępczej z siedzibą w Płocku**

### **Rozdział I Postanowienia ogólne.**

#### **§ 1**

Ośrodek Rodzinnej Pieczy Zastępczej z siedzibą w Płocku działa i realizuje zadania z zakresu wspierania rodziny i pieczy zastępczej na podstawie przepisów określonych w Statucie oraz na podstawie niniejszego Regulaminu Organizacyjnego Ośrodka Rodzinnej Pieczy Zastępczej z siedzibą w Płocku.

#### **§ 2**

Regulamin określa wewnętrzną strukturę Ośrodka, zakres zadań i kompetencji Dyrektora i zatrudnionych pracowników oraz zasady organizacji jednostki.

#### **§ 3**

Ilekoć w niniejszym Regulaminie jest mowa o:

- 1) Ośrodka lub jednostce – rozumie się przez to Ośrodek Rodzinnej Pieczy Zastępczej z siedzibą w Płocku,
- 2) Dyrektorze – rozumie się przez to Dyrektora Ośrodka Rodzinnej Pieczy Zastępczej z siedzibą w Płocku,
- 3) Regulaminie – rozumie się przez to niniejszy Regulamin Organizacyjny Ośrodka Rodzinnej Pieczy Zastępczej z siedzibą w Płocku,
- 4) pracownikowi - rozumie się przez to pracownika Ośrodka Rodzinnej Pieczy Zastępczej z siedzibą w Płocku.

### **Rozdział II. Zadania Ośrodka.**

#### **§ 4**

Do zadań Ośrodka należy w szczególności:

- 1) prowadzenie naboru kandydatów do pełnienia funkcji rodziny zastępczej zawodowej, rodziny zastępczej niezawodowej lub prowadzenia rodzinnego domu dziecka;
- 2) kwalifikowanie osób kandydujących do pełnienia funkcji rodziny zastępczej lub prowadzenia rodzinnego domu dziecka oraz wydawanie zaświadczeń kwalifikacyjnych zawierających potwierdzenie ukończenia szkolenia, opinię o spełnianiu warunków i ocenę predyspozycji do sprawowania pieczy zastępczej;
- 3) organizowanie szkoleń dla kandydatów do pełnienia funkcji rodziny zastępczej lub prowadzenia rodzinnego domu dziecka;
- 4) organizowanie szkoleń dla kandydatów do pełnienia funkcji dyrektora placówki opiekuńczo-wychowawczej typu rodzinnego, wydawanie świadectw ukończenia tych szkoleń oraz opinii dotyczącej predyspozycji do pełnienia

funkcji dyrektora i wychowawcy w placówce opiekuńczo-wychowawczej typu rodzinnego;

- 5) zapewnianie rodzinom zastępczym oraz prowadzącym rodzinne domy dziecka szkoleń mających na celu podnoszenie ich kwalifikacji, biorąc pod uwagę ich potrzeby;
- 6) zapewnianie pomocy i wsparcia osobom sprawującym rodzinną pieczę zastępczą, w szczególności w ramach grup wsparcia oraz rodzin pomocowych;
- 7) organizowanie dla rodzin zastępczych oraz prowadzących rodzinne domy dziecka pomocy wolontariuszy;
- 8) współpraca ze środowiskiem lokalnym, w szczególności z powiatowym centrum pomocy rodzinie, ośrodkiem pomocy społecznej, sądami i ich organami pomocniczymi, instytucjami oświatowymi, podmiotami leczniczymi, a także kościołami i związkami wyznaniowymi oraz z organizacjami społecznymi;
- 9) prowadzenie poradnictwa i terapii dla osób sprawujących rodzinną pieczę zastępczą i ich dzieci oraz dzieci umieszczonych w pieczy zastępczej;
- 10) zapewnianie pomocy prawnej osobom sprawującym rodzinną pieczę zastępczą, w szczególności w zakresie prawa rodzinnego;
- 11) dokonywanie okresowej oceny sytuacji dzieci przebywających w rodzinnej pieczy zastępczej;
- 12) prowadzenie działalności diagnostyczno - konsultacyjnej, której celem jest pozyskiwanie, szkolenie i kwalifikowanie osób zgłaszających gotowość do pełnienia funkcji rodziny zastępczej zawodowej, rodziny zastępczej niezawodowej oraz prowadzenia rodzinnego domu dziecka, a także szkolenie i wspieranie psychologiczno-pedagogiczne osób sprawujących rodzinną pieczę zastępczą oraz rodziców dzieci objętych tą pieczą;
- 13) przeprowadzanie badań pedagogicznych i psychologicznych oraz analizy sytuacji osobistej, rodzinnej i majątkowej, dotyczących kandydatów do pełnienia funkcji rodziny zastępczej lub prowadzenia rodzinnego domu dziecka;
- 14) zapewnianie rodzinom zastępczym zawodowym i niezawodowym oraz prowadzącym rodzinne domy dziecka poradnictwa, które ma na celu zachowanie i wzmocnienie ich kompetencji oraz przeciwdziałanie zjawisku wypalenia zawodowego;
- 15) przedstawianie Prezydentowi Miasta Płocka i Radzie Miasta Płocka corocznego sprawozdania z efektów pracy Ośrodka;
- 16) zgłaszanie do ośrodków adopcyjnych informacji o dzieciach z uregulowaną sytuacją prawną, w celu poszukiwania dla nich rodzin przysposabiających;
- 17) organizowanie opieki nad dzieckiem, w przypadku gdy rodzina zastępcza albo prowadzący rodzinny dom dziecka okresowo nie może sprawować opieki, w szczególności z powodów zdrowotnych lub losowych albo zaplanowanego wypoczynku,
- 18) wyznaczanie i zatrudnianie koordynatorów rodzinnej pieczy zastępczej;
- 19) realizowanie innych zadań przewidzianych w przepisach dotyczących opieki nad dzieckiem i rodziną.

## **§ 5**

1. Działalność Ośrodka oparta jest na rocznym planie pracy.
2. Roczny plan pracy ustala Dyrektor.
3. Czas pracy jednostki ustala Dyrektor.

### **Rozdział III. Administracja i pracownicy Ośrodka.**

#### **§ 6**

1. Ośrodkiem kieruje Dyrektor, którego zatrudnia i zwalnia Prezydent Miasta Płocka.
2. Zwierzchnikiem służbowym Dyrektora jest Prezydent Miasta Płocka.
3. Dyrektor zarządza Ośrodkiem jednoosobowo i reprezentuje Ośrodek na zewnątrz na podstawie pełnomocnictw i upoważnień udzielonych przez Prezydenta Miasta Płocka.
4. Wynagrodzenie i inne warunki płacy Dyrektora Ośrodka ustala Prezydent Miasta Płocka.
5. W sprawach pracowniczych stroną reprezentującą pracodawcę jest Dyrektor.

#### **§ 7**

1. Dyrektor odpowiada za realizację zadań określonych niniejszym Regulaminem, a w szczególności za:
  - 1) sprawną i zgodną z przepisami pracę Ośrodka,
  - 2) podział zadań i kompetencji pomiędzy pracowników oraz właściwy dobór kadr, zgodnie z wymaganiami kwalifikacyjnymi,
  - 3) organizowanie instruktaży, szkoleń i doskonalenia zawodowego pracowników,
  - 4) nadzór nad przestrzeganiem przez pracowników dyscypliny i porządku pracy,
  - 5) określenie i wdrożenie odpowiedniej struktury organizacyjnej kierowanej jednostki,
  - 6) nadzór nad realizacją zadań i jakością działań poszczególnych pracowników,
  - 7) sporządzanie analiz, badań, sprawozdań i potrzeb, w tym projektów planów finansowo-rzeczowych i inwestycyjnych związanych z zakresem realizowanych zadań oraz zatwierdzanie sprawozdań finansowych jednostki,
  - 8) opracowywanie budżetu zadaniowego Ośrodka,
  - 9) dysponowanie środkami finansowymi określonymi w planie finansowym Ośrodka i ponoszenie odpowiedzialności za ich prawidłowe wykorzystanie.
2. Dyrektor jest służbowym przełożonym wszystkich pracowników Ośrodka.
3. W czasie nieobecności Dyrektora zastępstwo sprawuje wskazany przez niego pracownik.

#### **§ 8**

Do podstawowych obowiązków Dyrektora należy:

- 1) reprezentowanie Ośrodka w kontaktach zewnętrznych;
- 2) dokonywanie czynności prawnych i składanie oświadczeń woli w imieniu Gminy – Miasto Płock na mocy udzielonych pełnomocnictw i upoważnień;
- 3) prawidłowa realizacja polityki kadrowej i płacowej Ośrodka;
- 4) zarządzanie powierzonym majątkiem;
- 5) wprowadzenie instrukcji kancelaryjnej i rzeczowego wykazu akt do stosowania w Ośrodku;

- 6) realizacja i przestrzeganie przepisów o ochronie tajemnicy państwowej i służbowej oraz przepisów o ochronie danych osobowych i o ochronie informacji niejawnych;
- 7) współdziałanie z samorządami terytorialnymi, administracją rządową, jednostkami organizacyjnymi pomocy społecznej, służbą zdrowia, szkołami, organizacjami pozarządowymi, policją, sądami, prokuraturą i innymi instytucjami w zakresie realizacji zadań Ośrodka.

### **§ 9**

1. Dyrektor kieruje Ośrodkiem poprzez wydawanie:
  - a) zarządzeń wewnętrznych,
  - b) poleceń służbowych ,
  - c) wytycznych,
  - d) innych według potrzeb Ośrodka.
2. W celu prawidłowej realizacji zadań jednostki Dyrektor może powoływać zespoły zadaniowe lub zespoły wsparcia.

### **§ 10**

1. Dyrektor posiada prawo do podpisywania dokumentów w pełnym zakresie udzielonego pełnomocnictwa.
2. Umowy, porozumienia i inne czynności prawne pociągające za sobą skutki finansowe dla Ośrodka podlegają akceptacji przez Głównego Księgowego Ośrodka i radcę prawnego.
3. Dyrektor Ośrodka może udzielać pełnomocnictwa innym pracownikom do podpisywania pism, z wyłączeniem zarządzeń wewnętrznych, poleceń służbowych i wytycznych.
4. Podczas nieobecności Dyrektora prawo do podpisywania pism posiada upoważniony przez Dyrektora pracownik.

### **§ 11**

1. Zadania Ośrodka są wykonywane przez pracowników zatrudnionych na następujących stanowiskach:
  - 1) psycholog – do zadań którego należy diagnoza psychologiczna dziecka i rodziny, terapia dzieci objętych działaniem Ośrodka, przeprowadzanie badań psychologicznych, udział w pozyskiwaniu, szkoleniu i kwalifikowaniu kandydatów do pełnienia funkcji rodziny zastępczej lub prowadzenia rodzinnego domu dziecka;
  - 2) pedagog – do zadań którego należy diagnoza pedagogiczna dziecka i rodziny, pomoc, poradnictwo i terapia pedagogiczna świadczona dla rodzin, udział w pozyskiwaniu, szkoleniu i kwalifikowaniu kandydatów do pełnienia funkcji rodziny zastępczej lub prowadzenia rodzinnego domu dziecka;
  - 3) koordynator rodzinnej pieczy zastępczej - do zadań którego należy, w szczególności:
    - a) udzielanie pomocy rodzinom zastępczym i prowadzącym rodzinne domy dziecka w realizacji zadań wynikających z pieczy zastępczej;
    - b) przygotowanie, we współpracy z asystentem rodziny i odpowiednio rodziną zastępczą lub prowadzącym rodzinny dom dziecka, planu pomocy dziecku;
    - c) pomoc rodzinom zastępczym oraz prowadzącym rodzinne domy dziecka w nawiązaniu wzajemnego kontaktu;

d) zapewnianie rodzinom zastępczym oraz prowadzącym rodzinne domy dziecka dostępu do specjalistycznej pomocy dla dzieci, w tym psychologicznej, reedukacyjnej i rehabilitacyjnej;

e) zgłaszanie do ośrodków adopcyjnych informacji o dzieciach z uregulowaną sytuacją prawną, w celu poszukiwania dla nich rodzin przysposabiających;

f) udzielanie wsparcia pełnoletnim wychowankom rodzinnych form pieczy zastępczej;

g) przedstawianie Ośrodkowi corocznego sprawozdania z efektów pracy;

4) pracownik administracyjny – do zadań którego należy zapewnienie obsługi administracyjno - biurowej Ośrodka;

5) sprzątaczką – do zadań której należy utrzymanie w czystości pomieszczeń jednostki.

2. Zadania dla pracowników na poszczególnych stanowiskach pracy szczegółowo określają zakresy obowiązków.
3. Szczegółowe zasady dyscypliny i porządku pracy w Ośrodku, określa Regulamin Pracy, zatwierdzony przez Dyrektora.
4. Strukturę organizacyjną Ośrodka wraz z ilością etatów na poszczególnych stanowiskach określa schemat organizacyjny stanowiący załącznik do niniejszego Regulaminu.

#### **Rozdział IV. Postanowienia końcowe.**

##### **§ 12**

Ośrodek jest jednostką wykonującą zadania nieodpłatnie.

##### **§ 13**

Dyrektor ponosi odpowiedzialność jednoosobowo za przestrzeganie postanowień niniejszego Regulaminu.

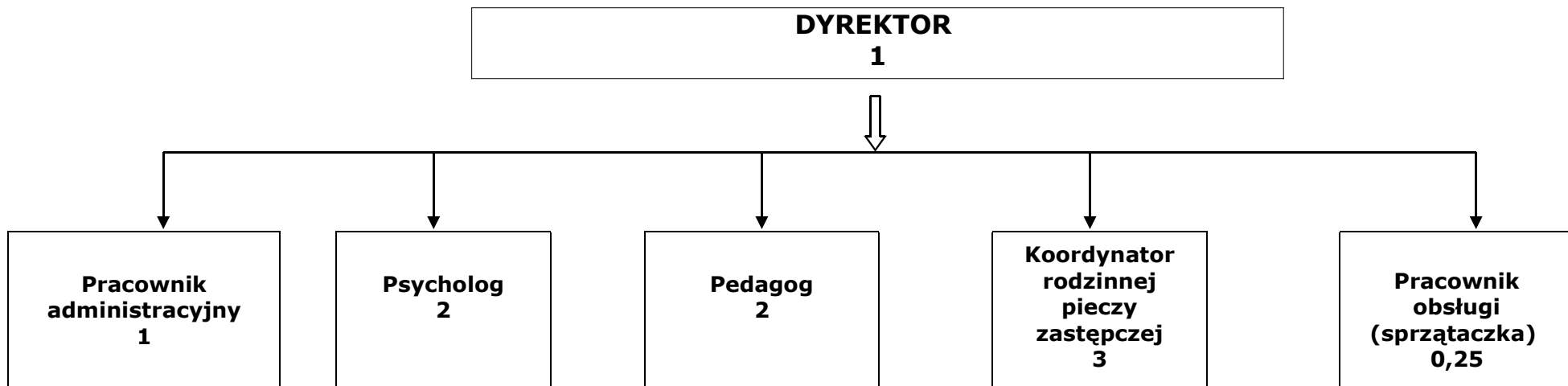
##### **§ 14**

1. Wszelkie zmiany w Regulaminie wprowadza Prezydent Miasta Płocka na wniosek Dyrektora.
2. Do zmiany Regulaminu stosuje się odpowiednio tryb przewidziany do jego przyjęcia.

##### **§ 15**

Postanowienia niniejszego Regulaminu wchodzi w życie na zasadach określonych w Zarządzeniu.

## SCHEMAT ORGANIZACYJNY OŚRODKA RODZINNEJ PIECZY ZASTĘPCZEJ W PŁOCKU



**Łączna ilość etatów: 9,25, w tym:**

Dyrektor	1 etat
Pracownik administracyjny	1 etat
Psycholog	2 etaty
Pedagog	2 etaty
Koordynator rodzinnej pieczy zastępczej	3 etaty
Pracownik obsługi (sprzątaczką)	0,25 etatu